

広報 あいそめ

AISOME

第10号

平成 30年 1月



門松作り

自主

自分のものとして考える

自立

自分の力で育てる

共働

一緒になって働く

共助

お互いに助け合う



公益社団法人

西都市シルバー人材センター

〒 881-0033 宮崎県西都市大字妻 1621 番地 (あいそめ館内)

電話 (0983) 43-0171 FAX (0983) 43-5801

新年のご挨拶

理事長 丸山 美木生

新年にあたり会員の皆さま方におかれましてはご家族お揃いで輝かしい新年をお迎えのことと心よりお慶び申し上げます。

ところで、本年は新年早々大寒波の襲来により全国的にかつてないような積雪があったようであります。この寒さは県内においても経済や産業等にもいろいろな影響が生じているのではないかと危惧しているところであります。センターといたしましては本年度の事業量も現時点で昨年対比若干伸びているようでありますがこれも会員の皆さま方の各々の就業箇所において寒暖を問わず頑張っていたにいたっている、その

結果であります。心から敬意と感謝を申し上げますと存じます。

今後さらに高齢化が進み本市の産業や家族においても自分たちだけの力ではどうにも消化できない部分も生じてくるものと察するところでありますが、そうなりますと益々センターの皆さま方の需要、お力は更に期待されるものであると思っております。そのためにはセンター全体の円滑な運営ができますように役員一同原点に返り努力する所存であります。最後に本年が国内外とも少しでも穏やかな一年でありますようご祈念申し上げます。新年の挨拶といたします。

基本理念を大切に

(自主・自立・共働・共助)

副理事長 安藤 次男

西都市シルバー人材センターでは、一年間の内で会員が一同に集まる機会が数多く計画され、先ず最初に

総会・ボランティア・親睦旅行・日帰り旅行等が多々あります。

ところで私もシルバーの会員になって十数年になりましたが最初入会した当時は何ごとの会合もかなりの会員が集まり大変良かったのですが、最近では年々参加者の数が少なくなっています。仕事の都合又は家事の都合等も多々あると思いますが、西都市シルバー人材センターを良くする事も悪

くする事も会員一人一人の考え次第ではないかと思えます。

今後におきましては、ふれあいの場等を利用して意思の疎通ができ、又、適正就業ができ、そして後継者の育成にもつながり新会員も増えるのではないかと思うところであります。

私も理事の一人として働き、よいセンターづくりに努力したいと思うところで、又会員すべての力を出し合えば今迄以上の立派なセンターづくりになるのではないかと考えるところであります。

市長あいさつ



西都市長
押川 修一郎

新年あけましておめで
とうございます。

会員の皆様におかれまし
ては、健やかに平成三十年
の新春をお迎えのこととお
喜び申し上げます。

皆様方には、日頃から
市政運営並びにシルバー
人材センター事業の拡充
と発展に格別のご理解と
ご尽力を賜り、厚くお礼
申し上げます。

本市におきましても、高
齢化が進み、平成二十四年
度に三十%を超え、平成
二十九年一月には三十四%

に達し、毎月増加しつづけ
ております。この数値は国
より十五年先の超高齢社
会を形成しています。

なかでも労働力となる
十五歳から六十四歳まで
の生産年齢人口は毎年
二百名ほど減少し続けて
おり、高齢者の方々の就
労が無いと産業が成り立
たなくなってきたておりま
す。

こうした中で、高齢者の
皆様が豊かな生活を実現
するため、豊富な知識や経
験を活かしてご活躍いた

ける環境を確保し、提供す
ることが重要な課題である
と考えております。

西都市シルバー人材セン
ターにおかれましては、就
業開拓や新たな職域の拡
大、就業機会の拡大に力
を注がれ、高齢者の就業
ニーズに応じて多彩な職
業機会を創出されており、
就業を通じて高齢者の健
康維持や社会参加の推進
に寄与していただき、深く
感謝申し上げます。

高齢者の方々が、地域
社会の担い手として、生涯

現役で活躍できる環境を
提供されているシルバー人
材センターの役割はますます
重要となつてきておりま
すので、市としましては、
会員の皆様が活発な活動
を継続できるよう引き続
き支援を行つて参りたいと
考えております。

最後になりますが、西
都市シルバー人材セン
ターの益々のご発展と皆
様のご健勝を心から御祈
念申し上げます、新年の
ごあいさつとさせていただきます。



小さい歯車

私は過日新聞の川柳欄で次の様な句を眼にした。「歯車の小さい方で忙しい」さらっと見逃しそうな一句だったが、何故か気になって仕方なかった。歯車は小さい物から大きな物までがそれぞれの役目を果たして一つの目的を達成させている。これをシルバー人材センターの組織に当てはめたらどうだろうと思いはじめた。センターの仕事は多種多様で全てを把握することはできないが、それらを理解しようとする心を持ち、その努力をすれば必ず意識は改革できると思う。



そして楽しく明るい職場になると思う。私は組織の一員として「小さい歯車」でありたい。

長友 正雄

私のペット、プードル

ある日の事、「お母さん、犬を飼ってみるね？」と電話がありました。「団地住まいの私達には無理だからいいらないよ」と言いましたが、二、三日したらもう犬を連れてきたのです。「わあ、どうしよう。とても飼えないのに」と思いつつも「じゃしばらく預かってみるね」と言いました。とても可愛い顔をした雄の犬でした。ところが、前の方がドアを開閉する度に吠え、その上、下の方が可愛いねと手を出されたら軽く噛んでしまいました。すぐに謝りに行きました。

私は散歩させながら涙が出て「もう、ナっちゃん保健所行きだね」と言ってしまう。娘に話したらすぐ一戸建ての家を探してくれました。それから二年位経ち今では孫のいない私達をとて癒してくれます。部屋では絶対オシッコも便もしないので雨の日も風の日も散歩に連れて行っています。この子が来て六年位ですが嬉しいことに古家も買い、この子のおかげだと嬉しく思っています。

鈴木 一子



新たな年を 迎えて思うこと



加藤 健一

月日に関守無しのたとえ通り歳月の流れの早いこと特に昨年の酉年は実にめまぐるしい一年であった。春先から妻が体調を悪くし入院、時を同じく私まで急性肝炎で入院。ついで六月には極度の血圧上昇で入院、はたまた九月の地区の奉仕作業中に熊蜂に刺され入院、妻は入院継続中で知らせないままどうか、まがりなりにも今日を迎えられた次第であるが、今思えば酉年の春先に飼っていた鶏を野生の狸に一度ならず二度までも獲られて幸先の悪さを感じてした事が的中

た思いの一年だったと反省することしきりでした。だからこそ尚の事、年も明け戌年の今年は慎重に尚且つ真剣に事を運び進めて行く年にしたいと心に念じている私の今年の指針でございます。そして今年もできる限りシルバー人材センターのお役に立ちたい年にもしたいと願っているところでございます。

混雑の売り場に
独りパジャマ買う
妻の微笑み
思い浮かべつつ

新たな一年

寒さが厳しくなると朝起きるのが億劫になってきた今日この頃です。でも今日も仕事だと思おうと意欲が湧くものなんです。

一年を通して自分の体になりがとうを言いたい年頃になりました。元気だどどんな境遇になろうとも頑張ることができます。又、孫と会うたびに元気になります。これから先も絶対無事故で無理をせず、余裕を持ち、安全第一で励みます。

何があっても「朗らかに」この一年ご苦労さまでした。

皆様ありがとうございました。

関 恒子



後期高齢者

籾木 國夫

老け人に 爺さん呼ばれ 鏡見る

お世辞でも 若いと言われ 元気でる

夫婦して 二人で一人 物忘れ



健康管理

橋口 邦子



新春をお迎えになり心より
お祝い申し上げます。

シルバー人材センター会

員の皆様お元気でしょうか？

私は昨年の暮れ、ちょっと

とした油断で肋骨骨折と同

時にインフルエンザに罹り、

いまだに活気がありません。

若いと思っているが動作は

鈍くなっています。今年は

安全第一を目標に心にゆと

りを持ち頑張っていく覚悟

です。

会員の皆様も仕事等に無

理をせず健康に気をつけ事

故もなく、安全対策を守り

会員の皆様と仲良く楽しい
一年を過ごされることを希
望します。



シルバー人材センターの仕事

草刈作業



集草作業



剪定作業



奉仕作業



施設管理



施設管理



巻のはなし 働きアリの法則って奥が深い。

事務局長
井上 孝明

パレートの法則(80:20の法則)の亜種で、**2-6-2の法則**ともいう。

- よく働いているアリと、普通に働いている(時々サボっている)アリと、ずっとサボっているアリの割合は、2:6:2になる。
- よく働いているアリだけを集めても、一部がサボりはじめ、やはり2:6:2に分かれる。
- サボっているアリだけを集めると、一部が働きだし、やはり2:6:2に分かれる。

面白い研究成果？

コロニー(集団)の中に必ず2~3割いる働かない働きアリは、他のアリが疲れて動けなくなったときに代わりに仕事をし、集団の長期存続に不可欠だとの研究成果を発表したチームがあります。研究によると、最初よく働いていたアリが休むようになると、働かなかったアリが動き始めることを確認した。との事。

つまり、「働かないアリ」が疲労したアリをカバーすることで、常に仕事の処理が一定の速度で行われることが分かりました。そして、むしろそのほうが、組織が長続きすることが解明されたのです。

私は、「2-6-2のどれ!」と考えてみた。2の時もあれば6の時もそして2の時も「共働・共助」の理念 奥が深い。

生き生きシルバー人材センター物産展

今年も協力お願いします



携帯電話をなくして、番号がかわった

示談金を要求されている

母さん、オレだよ

警察です、あなたの口座が

振り込め詐欺に使われているので 今日中にお金を払わないと
カードを預かります 会社をクビになる



それは、一本の電話から始まります

※これらは振り込め詐欺の犯人がつく「ウソ」です。

振り込め詐欺にご注意



事務局からのお願い

① 発注者からの作業依頼について

- 発注者から会員に直接作業依頼があった時は
- ① 必ず、**作業前に事務局へ連絡**してください。
 - ② 事務局の受付、発注者との協議等が無いと作業は出来ません。

② 就業報告書について

- 就業報告書の提出は
- ① 作業完了後、**3日以内**には事務局に提出してください。
毎月末日締切りに間に合わず、翌月の支払いが出来なくなります。
 - ② **会員番号、氏名及び発注者確認印の無いもの**が有りますので、**必ず、確認してから提出**してください。

③ マナーアップしましょう。

- ① 発注者や作業場周辺住民の方などから**作業中や休憩中のマナーが悪い**という話がありました。
特に**大きな声**で話したり、**他人の悪口**を言わないでください。
- ② **作業中に携帯電話**を使用しないでください。(但し、急を要する場合を除く)
- ③ 立ち入り禁止の場所に許可無く入らないでください。
- ④ 農作業で生産物を黙って持って帰らないでください。

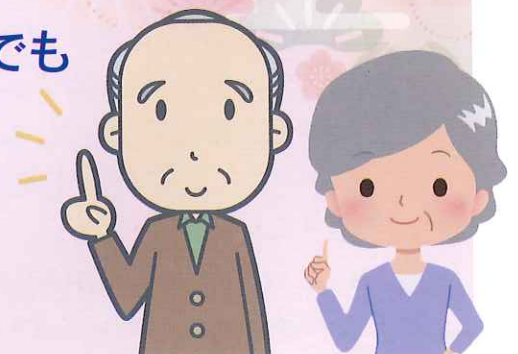
会員募集

仕事したいな
センターに行ってみよう

西都市内にお住まいで60歳以上の健康で働く意欲がありセンターの趣旨に賛同していただける方はどなたでも入会することができます。

☎ (0983) 43-0171

FAX (0983) 43-5801



西都市シルバー人材センターは こんな仕事を求めています。

地域の高齢者の生きがいづくりを目的としています。



◎ ご家庭関係

剪定・芝刈り・草取り・掃除・
簡単な大工仕事 など



◎ 農業関係

ピーマン等の苗植
スイートコーン等の種入
甘藷大根等の収穫作業
果実類の収穫作業
ビニールハウス張 など

◎ 企業関係

会社敷地内の剪定・
芝刈り・清掃・除草 など



◎ 家事援助サービス

身の回りのお世話等
炊事・洗濯・買物・清掃 など



◎ その他

どんなことでもお気軽に
ご相談下さい。

まずは、御見積(無料)を
お気軽にお電話下さい!

☎(0983)43-0171

FAX(0983)43-5801

あ と が き

広報委員 大井 広子

毎日寒い日が続きますが、いかがお過ごしでしょうか。
私は昨年、少し体の調子が悪く、旅行にも行くことができませんでした。今まであまり考えた事がなかったのですが、毎年歳を重ねていると感じました。私が思うに、今から先なかなか出来る事では有りませんが、人に好かれ、他人を思いやる人生を送りたいと思います。

これから先も色々な事があると思いますが、毎日楽しく生活して行きます。
皆さんも病気や事故に気を付けて頑張ってください。